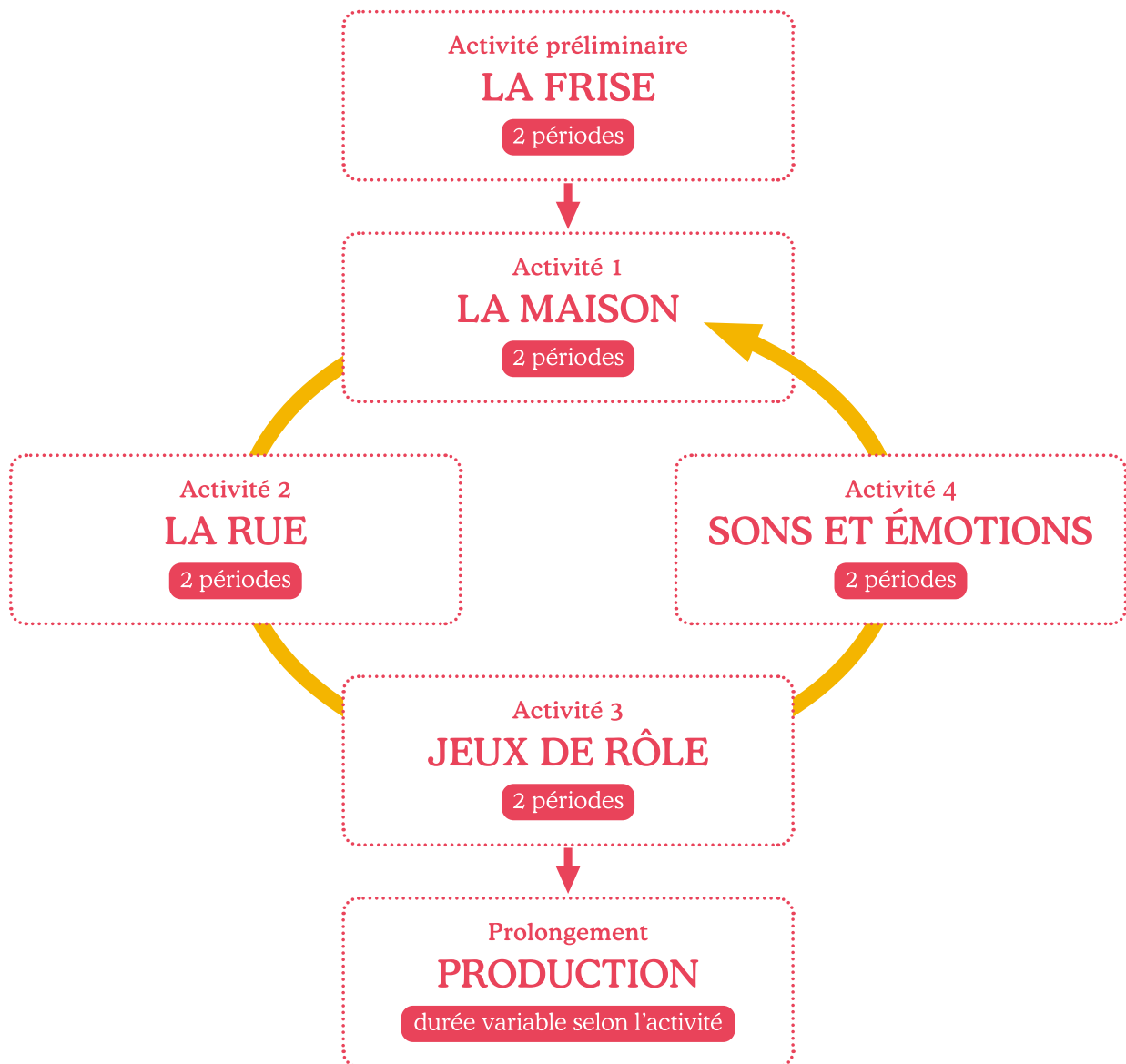


Les écrans et moi

– GUIDE DIDACTIQUE –



Le guide didactique «**Les écrans et moi**» tend à valoriser tous les environnements et invite le personnel enseignant à adopter un regard neutre sur chacun, sans jugement discriminatoire quant à un choix de vie, connecté ou non.

Enjeu prioritaire

Prendre conscience que les écrans occupent une place importante dans l'environnement de l'enfant permet de reconsidérer, de manière positive, le rôle social qu'ils jouent mais aussi de mieux parler des dangers qu'ils peuvent représenter. En abordant des thématiques allant de la santé à la protection de la sphère privée, « **Les écrans et moi** » propose à l'enfant comme à l'adulte un tour d'horizon qui aiguisera son sens critique et son jugement dans le but d'adopter un comportement éclairé en toute situation.

Indications didactiques

L'activité préliminaire «La frise» permet à l'enfant de se situer dans son environnement comme individu et comme membre de différents groupes. La frise illustre cet environnement en constante évolution qui peut parfois questionner. Elle est amenée à évoluer au gré des éléments apportés par les élèves, leurs expériences et leurs ressentis. Elle sera le témoin d'un monde que l'on partage du mieux qu'on peut.

La première activité «La maison» consiste à identifier les pièces d'une maison qui sont équipées d'écrans. Cette observation permet de préciser ce qu'on entend par «écrans». Tout naturellement, les enfants évoqueront la notion d'écrans fixes et mobiles et, avec elle, le constat qu'on peut les emmener partout. Une mobilité aux conséquences positives et négatives que l'on reprendra plus loin dans la séquence.

La deuxième activité «La rue» poursuit l'observation des écrans mais dans la rue et les lieux publics cette fois. Cette vision globale permet d'étendre la liste des activités possibles grâce aux technologies numériques. Parallèlement, elle peut ouvrir une porte sur les dangers visibles qui guettent, par exemple les risques liés à la circulation. Les dangers invisibles, comme le piratage de données, seront abordés ultérieurement.

La troisième activité «Jeux de rôle» permet de mettre en scène des situations observées par les enfants. On peut jouer les scènes à l'infini avec du matériel comme des Playmobil® ou des Lego®. Recueillir l'impression de la classe aboutira à un partage d'analyse des situations présentées et un débat d'idées.

La quatrième activité «Sons et émotions» est individuelle et réflexive. Comme son nom l'indique, différents bruitages sont proposés. L'enfant va se pencher sur son ressenti personnel et faire appel à sa mémoire auditive. A quoi l'enregistrement lui fait-il penser? Ressent-il une émotion positive ou négative? Cette prise de conscience met en lumière le seuil de tolérance de chacun face à des images, des sons, etc. Les enfants doivent être protégés face à d'éventuelles émotions non-appropriées ressenties devant les écrans. Les logos (normes PEGI ou autres logos d'âge) présents sur les jeux vidéo, au cinéma ou à la TV par exemple, y contribuent, mais à eux seuls, ils ne suffisent pas. L'adulte a aussi une part de responsabilité.

Les activités de **prolongement** invitent les élèves à réaliser des productions médiatiques autour de la thématique des écrans.

La brochure « **Les écrans et moi** » conclut par un rappel des règles essentielles à une utilisation responsable des technologies numériques. Elle est une invitation au dialogue à l'école et en famille.

ACTIVITÉ PRÉLIMINAIRE

LA FRISE

Informations pratiques

Durée de l'activité	2 périodes
Consigne générale	faire vivre et évoluer la frise toute l'année scolaire
Matériel	papier d'emballage, feuilles A4 ou A5, ciseaux et colle

Lien avec le PER

SHS 11 — Se situer dans son contexte spatial et social...

...en représentant librement l'espace vécu

...en s'orientant dans l'espace vécu à l'aide de repères

...en s'interrogeant et en recherchant des solutions à un problème lié à l'aménagement de l'espace vécu

...en utilisant des termes spécifiques liés à l'espace et à la géographie

...en se familiarisant avec la lecture de photos, maquettes, schémas, plans et cartes

...en explorant l'espace vécu et l'espace des autres (activités humaines), en exprimant sa perception

FG 16-17 — Reconnaître l'incidence des comportements humains sur l'environnement

CAPACITES TRANSVERSALES

Collaboration — Prise en compte de l'autre, action dans le groupe

Communication
Codification du langage

Objectifs spécifiques

- Observer et décrire l'environnement des enfants
- Observer l'aménagement de l'environnement des enfants
- Identifier les fonctions possibles d'un espace (travailler, s'amuser, se reposer, etc.)

Étapes

1^{re} période

Préparation **collective**

- Accrocher la frise (longue feuille vierge) le long d'un mur
- Demander aux élèves quels sont les endroits où ils se rendent souvent
- Lister ces lieux

Mise en œuvre **individuelle**

- Dessiner sur une feuille A4 ou A5 un des bâtiments à choix. Certains bâtiments comme l'école peuvent être dessinés au format A3
- Découper le bâtiment

2^e période

Individuellement ou par petits **groupes** de quartiers

- Disposer les bâtiments par terre et les classer
- Débattre sur les choix de positionnement
- Coller ensuite les bâtiments sur la frise
- Décorer la frise (arbre, réverbère, panneaux, etc.)

Synthèse

Noter les constats par questionnaire

- qu'est-ce qu'un lieu public, un lieu privé?
- existe-t-il des règles à respecter suivant que l'on fréquente l'un ou l'autre de ces lieux?

QUESTIONNEMENTS POSSIBLES

Quels sont les endroits où vous vous rendez souvent ?

Qu'est-ce qu'un lieu public, qu'est-ce qu'un lieu privé ?

Qui fréquente les lieux publics ?

REMARQUES - SUGGESTIONS

Le questionnaire amènera à la notion de « Règles ».

La réglementation propre à chaque lieu est nécessaire à la compréhension des règles choisies par les personnes ou imposées aux personnes qui le fréquentent.

Comprendre améliorera le respect de la sensibilité de chacun.

Si l'occasion se présente, il est possible d'aborder la question du respect d'un lieu comme l'école. On peut déjà inscrire certaines règles de base sur la frise : pour la classe, la cour...

ACTIVITÉ 1

LA MAISON

Lien avec le PER

SHS 11 — Se situer dans son contexte spatial et social...

SHS 12 — Se situer dans son contexte temporel et social...

L1-13-14 — Comprendre et produire des textes oraux d'usage familial et scolaire...

EN11 — Exercer un regard sélectif et critique...

...en dégagant des critères qualitatifs simples pour distinguer et exprimer des différences entre les supports de communication

...en exprimant ses préférences et en échangeant avec ses pairs sur ses perceptions et ses plaisirs

...en utilisant les connaissances et l'expérience acquises pour argumenter ses choix de loisirs et de consommation des médias

FG 14-15

Vivre ensemble — Participer à la construction de règles facilitant la vie et l'intégration à l'école et les appliquer...

EN 11 — S'initier à un regard sélectif et critique face aux médias...

...en découvrant leur place dans notre société

CAPACITÉS TRANSVERSALES

Collaboration — Prise en compte de l'autre, action dans le groupe

Communication
Codification du langage

Informations pratiques

Durée de l'activité 2 périodes

Consigne générale placer des écrans dans tous les lieux d'une maison où on peut en trouver et définir l'utilité de leur présence

«La maison» annexe 1 imprimée en A3

«Les écrans» annexe 2

«Compter les écrans» annexe 3
ciseaux + petites enveloppes

Objectifs spécifiques

- Identifier des fonctions possibles d'un espace
- Échanger dans le cadre d'une discussion:
 - respecter les règles convenues (prise de parole, divergence des avis, etc.)
 - écouter et prendre en compte l'avis des autres
- Émettre une opinion et poser des questions

Étapes

Préparation collective

- Rappeler les notions du lexique de l'activité précédente
- Distribuer les annexes 1 et 2 avec l'enveloppe
- Demander aux élèves de découper les écrans (annexe 2)
- Donner la consigne: placez les écrans dans la maison partout où on pourrait en avoir l'utilité.

Mise en œuvre individuelle

- Placer les écrans selon la consigne reçue
- Distribuer aux élèves l'annexe 3 «Compter les écrans»
- Compter les écrans et inscrire leur nombre dans l'annexe 3
- Calculer le total et l'inscrire sur la feuille

Synthèse collective ou par petits groupes

- Demander aux élèves ce qu'ils pensent du résultat obtenu
- Questionner les élèves: qu'est-ce qu'un écran permet de faire et qu'est-ce qu'il empêche?
- Noter les constats (utilisation possible de l'annexe 8 «Observations» format papier ou TBI)

Prolongements possibles

- Dessiner la maison d'autrefois et/ou la maison du futur

QUESTIONNEMENTS POSSIBLES

Qu'est-ce qu'un écran ?

Une console de jeux, est-ce un écran ?

Que font les personnages ?

Que font-ils avec les écrans ?

Qu'est-ce qu'un écran permet de faire et qu'est-ce qu'il empêche ?

REMARQUES - SUGGESTIONS

Les notions de fixe et mobile devraient être observées en cours d'activité. Il est essentiel de la remarquer car les comportements de l'utilisateur et l'évolution historique de ces 20 dernières années en découlent.

En prolongement de cet exercice, on peut proposer aux élèves de compter le nombre d'écrans dans les lieux qu'ils fréquentent: école, maison, magasin, bus. Un lien peut être fait avec la frise. Le nombre obtenu étonnera très souvent!

ACTIVITÉ 2

LA RUE

Lien avec le PER

SHS 11 — Se situer dans son contexte spatial et social...

SHS 12 — Se situer dans son contexte temporel et social...

EN 11 — Exercer un regard sélectif et critique...

FG 14-15 Vivre en-semble — Participer à la construction de règles facilitant la vie et l'intégration à l'école et les appliquer...

L1-13-14 — Comprendre et produire des textes oraux d'usage familial et scolaire...

EN 11 — S'initier à un regard sélectif et critique face aux médias...

...en découvrant leur place dans notre société

...en utilisant ses connaissances et son expérience pour argumenter ses choix de loisirs et de consommation des médias

...en dégagant des critères qualitatifs simples pour distinguer et exprimer des différences entre les supports de communication

CAPACITES TRANSVERSALES

Collaboration — Prise en compte de l'autre, action dans le groupe

Communication
Codification du langage

Informations pratiques

Durée de l'activité 2 périodes
Consigne générale définir, dans l'espace public, où on peut trouver des écrans et à quoi servent les règles?
Matériel «La rue» annexe 4 sur feuilles A3
«Observations» annexe 8
Enveloppes contenant «Les écrans» annexe 2

Objectifs spécifiques

- Observer et décrire l'environnement
- Observer l'aménagement de l'environnement (école, quartier, village, etc.)
- Identifier les fonctions possibles d'un espace (travail, loisirs, repos, etc.) et des personnes concernées par cet espace (qui décident des règles qui l'aménagent et qui l'utilisent)

Étapes

Préparation **collective**

- Rappeler les notions du lexique de l'activité précédente
- Observer l'image de la rue annexe 4 (feuille ou TBI)
- Échanger ses observations, sans remarque de type interprétation

Mise en œuvre **individuelle**

- Demander aux élèves de placer les écrans selon la consigne : placez un écran partout où on pourrait trouver quelqu'un qui en utilise.
- Lister les lieux

Synthèse collective ou par petits **groupes**

- Questionner les élèves : qu'est-ce qu'un écran permet de faire et qu'est-ce qu'il empêche ?
- Noter les constats (utilisation possible de l'annexe 8 «Observations» format papier ou TBI)

Prolongements possibles

- Dessiner la rue d'autrefois et/ou la rue du futur
- Laisser choisir aux enfants la période peut être une variante

QUESTIONNEMENTS POSSIBLES

Qu'a-t-on le droit de faire ou non ? Pour quelles raisons ?

Qu'est-ce que signifie « avoir le droit de » ? Que signifie avoir le droit ?

Qui donne le droit ?

Qui contrôle ?

Pourquoi les droits ne sont-ils pas les mêmes partout ?

RÉPONSES POSSIBLES

Peut-être pour se protéger des dangers, des dérangements, vivre en paix, etc.

REMARQUES - SUGGESTIONS

Selon les classes, les échanges de points de vue seront intenses et les avis divergents. Le personnel enseignant joue le rôle de modérateur et reste impartial.

Si cela n'est pas encore fait, on peut profiter d'aborder ou de revenir sur la question du respect d'un lieu comme l'école. On peut à tout moment inscrire, ajouter ou rappeler les règles de base sur la frise : pour la classe, la cour, l'arrêt de bus, etc.

Dans le but de mettre en évidence certains bâtiments propres à un établissement ou un quartier, on peut agrandir une bâtisse comme l'école pour la coller sur la frise, au format A3.

ACTIVITÉ 3

JEUX DE RÔLE

Lien avec le PER

CM 12 — Développer ses capacités psychomotrices et s'exprimer avec son corps en utilisant le mouvement pour développer sa créativité

AV 11 — Représenter et exprimer une idée, un imaginaire, une émotion par la pratique des différents langages artistiques...

L1-13-14 — Comprendre et produire des textes oraux d'usage familier et scolaire...

FG 14-15

Vivre ensemble — Participer à la construction de règles facilitant la vie et l'intégration à l'école et les appliquer...

EN 11 — S'initier à un regard sélectif et critique face aux médias...

...en découvrant leur place dans notre société

...en utilisant ses connaissances et son expérience pour argumenter ses choix de loisirs et de consommation des médias

...en dégagant des critères qualitatifs simples pour distinguer et exprimer des différences entre les supports de communication

CAPACITÉS TRANSVERSALES

Collaboration — Prise en compte de l'autre, action dans le groupe

Communication
Codification du langage

Informations pratiques

Durée de l'activité 2 périodes
Consigne générale jouer des situations de la vie courante en se mettant dans la peau de quelqu'un d'autre, y.c. d'un adulte.
Matériel «La maison» annexe 1 format A3/TBI
«Cartes Mimes» annexe 6
faux smartphones et tablettes (à confectionner selon les envies : carton, bois, etc.) ou imprimer annexe 5 «Faux appareils à découper»

Objectifs spécifiques

- Améliorer l'élocution (articulation, respiration, volume, débit, etc.) et prendre conscience des effets de son propre discours sur autrui
- Interpréter un langage verbal et non verbal (expressions gestuelles, mimiques, intonations, volume, débit, etc.)
- Appliquer des règles de sécurité dans un contexte donné

Étapes

1^{re} période

Préparation **collective**

- Ouvrir la discussion autour de l'événement qui se prépare dans la maison (annexe 1) : qu'est-ce qui se prépare dans cette maison ?
- Séparer la classe en 2 groupes et chacun des groupes va :
 - 1) jouer puis observer la scène de l'anniversaire sans accessoire
 - 2) rejouer la scène en donnant aux élèves les faux smartphones ou fausses tablettes (annexe 5)
- Partager ses constats et observations : qu'est-ce qui change ? (positif/négatif)

Variante possible : Lego® ou Playmobil®

2^e période

Activité **collective**/par petits **groupes** (annexe 6)

- Tirer une carte événement par groupe
- Tirer une carte personnage personnelle
- Préparer la scène durant 5-10 minutes selon les besoins
- Jouer, observer, échanger son opinion

Synthèse

- **Questionner** : quelles règles peut-on fixer dans les lieux publics ? Quelles règles peut-on fixer à la maison ?
- Noter sur les différents lieux les règles proposées
- Rappeler que les règles des lieux fréquentés existent dans le but de vivre en harmonie

QUESTIONNEMENTS POSSIBLES

Avez-vous déjà participé à un repas ou une fête où des personnes se servent d'un smartphone ?

Que pensez-vous de l'utilisation d'un écran durant un repas ?

REMARQUES - SUGGESTIONS

Les enseignants qui le souhaitent peuvent confectionner les faux smartphones ou tablettes durant une activité créatrice manuelle.

La situation du repas a été choisie car elle est universelle. C'est une des règles phare de « Les écrans et moi » car on oublie souvent le moment d'échange qu'il représente avec autrui. De plus, l'adulte doit montrer l'exemple.

Attirer l'attention sur les règles imposées (par ex. : la circulation routière), puis sur les règles choisies dans le domaine privé (repas sans écran, chambre sans écran, temps d'utilisation, etc.)

ACTIVITÉ 4

SONS ET ÉMOTIONS

Lien avec le PER

FG 12 — Reconnaître ses besoins fondamentaux en matière de santé et ses possibilités d'action pour y répondre...

FG 18 — Se situer à la fois comme individu et comme membre de différents groupes...

...en identifiant ses réussites et ses difficultés

...en exprimant et en partageant ses préférences, ses goûts, ses champs d'intérêt et ses compétences

...en identifiant ses caractéristiques personnelles (genre, langue, famille, ...)

...en prenant conscience des différences et des points communs dans les comportements lors de situations familières

...en se reconnaissant comme membre d'un groupe et en prenant conscience de son rôle d'élève

CAPACITES TRANSVERSALES

Collaboration — Prise en compte de l'autre, action dans le groupe

Communication
Codification du langage

Informations pratiques

Durée de l'activité 2 périodes
Consigne générale écouter différents sons et nommer l'émotion qu'il suscite
Matériel feuilles A4 + «Sons» annexe 7 + «Émojis» annexe 9 + enveloppes et ciseaux

Objectifs spécifiques

- Identifier des émotions rencontrées à l'école en développant un vocabulaire spécifique
- Identifier les émotions ressenties dans diverses situations (amitié, conflit, fatigue, encouragement, stress, etc.)
- Repérer des conduites à risque et chercher des réponses appropriées et être capable de dire «Non»
- Identifier des ressources internes ou externes pour agir

Étapes

Variante 1 — Collective

(élèves séparés par des classeurs)

- Découper les cartes de l'annexe 9
- Écouter un son. A quoi cela vous fait-il penser ?
- Coller ou dessiner l'émotion que le son et l'événement procurent par un emoji
- Répéter 3-4 fois le même exercice
- Lister collectivement les émotions identifiées
- Ajouter la liste à la frise

Variante 2 — Atelier individuel

- Découper les cartes de l'annexe 9
- Écouter un son (annexe 7) dans un casque audio. A quoi ce son te fait-il penser ?
- Coller ou dessiner l'émotion que le son et l'événement procurent par un emoji
- Répéter 3-4 fois le même exercice
- Lister collectivement les émotions identifiées
- Ajouter la liste à la frise

Collectivement

- Lister les émotions identifiées
- Ajouter la liste à la frise

Synthèse

- Partager ses constats
- Quelles sont les émotions positives et négatives ?
- Identifier les situations où il est nécessaire de se protéger
- Repérer les comportements à adopter lorsqu'on se sent agressé par un événement (films ou jeux vidéo inadaptés, etc.)
- Proposer des solutions

QUESTIONNEMENTS POSSIBLES

Savez-vous que la mémoire enregistre les informations transmises par nos 5 sens ?

Pouvez-vous citer les sens que vous connaissez ?

Quel sens est en éveil lorsque vous entendez un son ?

Ressent-on tous les mêmes émotions ? Pourquoi ?

REMARQUES - SUGGESTIONS

Le ressenti dépend de l'expérience vécue par chacun. L'émotion est différente chez chacun.

Chacun fixe ses limites selon son ressenti : règles, tolérance, respect, etc.

Un logo sur un film ou un PEGI sur un jeu vidéo ne protège pas d'une image ou d'un son qui peut procurer une émotion négative comme la peur.

Certains enfants peuvent faire des cauchemars en repensant à un événement ou à une expérience vécue.

PROLONGEMENT

Lien avec le PER

FG11 – Exercer un regard sélectif et critique...

...en dégagant des critères qualitatifs simples pour distinguer et exprimer des différences entre les supports de communication

...en exprimant ses préférences et en échangeant avec ses pairs sur ses perceptions et ses plaisirs

...en utilisant les connaissances et l'expérience acquises pour argumenter ses choix de loisirs et de consommation des médias

...en cherchant à repérer les détails qui marquent les différences qualitatives dans la présentation ou la fabrication d'un produit

L1 13-14 – Comprendre et produire des textes oraux d'usage familial et scolaire...

...en organisant et en restituant logiquement des propos

...en adaptant sa prise de parole à la situation de communication

EN 11 – S'initier à un regard sélectif et critique face aux médias...

...en collaborant à la création d'un message médiatique

CAPACITES TRANSVERSALES

Collaboration – Prise en compte de l'autre, action dans le groupe

Communication
Codification du langage

PRODUCTION

Informations pratiques

Durée de l'activité à choix
Consigne générale créer une production sur la thématique des écrans
Matériel à choisir en fonction de l'activité prévue

Objectifs spécifiques

- Comprendre, restituer et reformuler les informations reçues en classe
- Sensibiliser aux quatre questions de base de tout acte de communication. Pourquoi? A qui? Quoi? Comment?
- Produire des réalisations médiatiques avec les élèves (affiches, photographies, enregistrements sonores, séquences filmées, animations à l'ordinateur, etc.)
- Recourir à des supports pour appuyer ses paroles (objets, photos, livres, etc.)

Étapes

Variante 1 Présentation aux parents

Variante 2 Présentation à une autre classe

Type de projets proposés

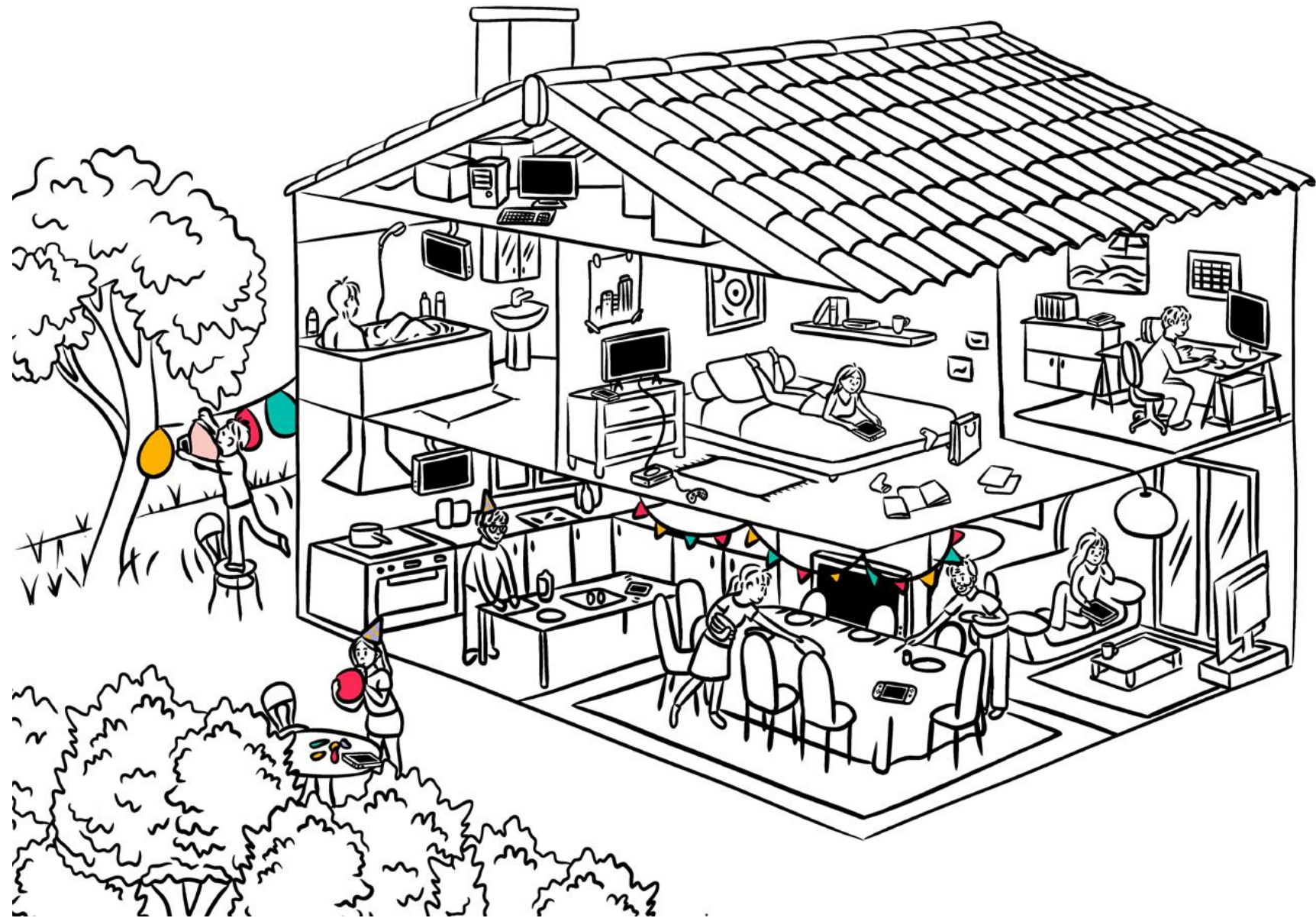
- Exposition
- Pièce de théâtre
- Accueil d'un invité, témoignage
- Échange avec une classe sur la thématique des écrans

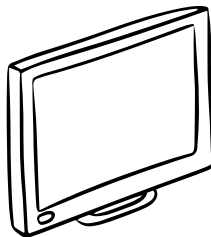
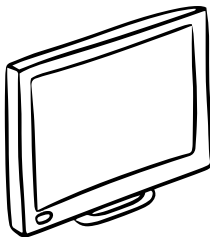
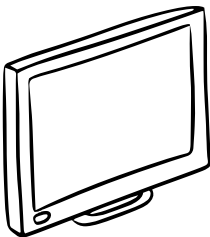
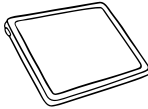
Médias — Vecteurs de communication

Vidéos, audios, photos, dessins, écrits...

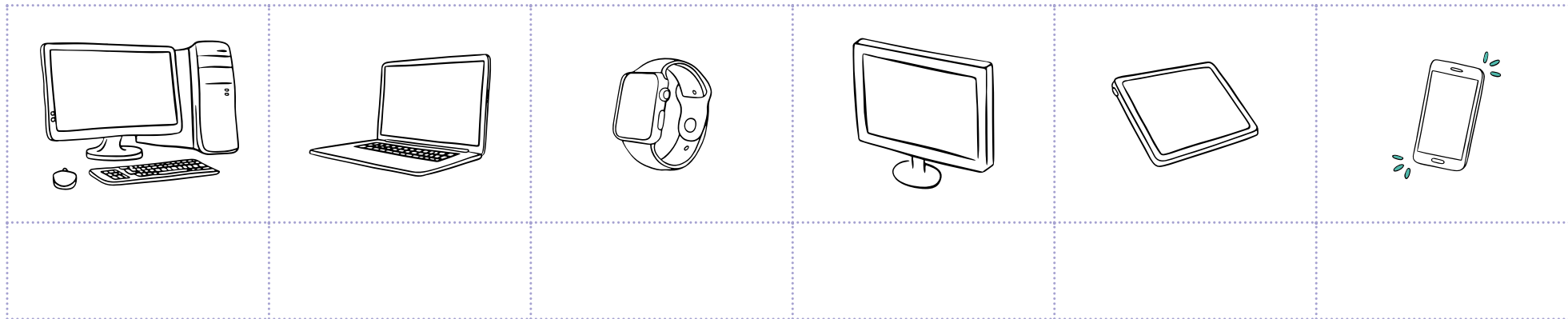
Les écrans et moi

- ANNEXES -

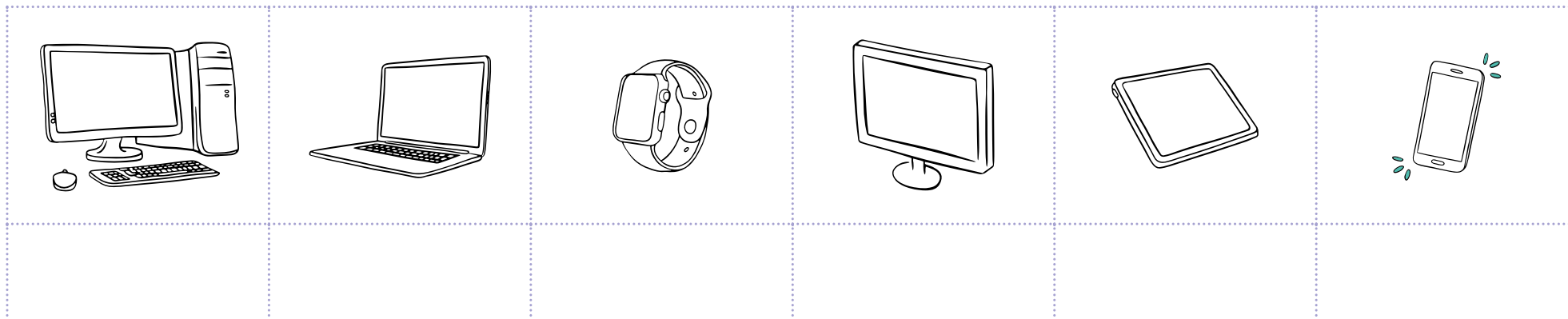


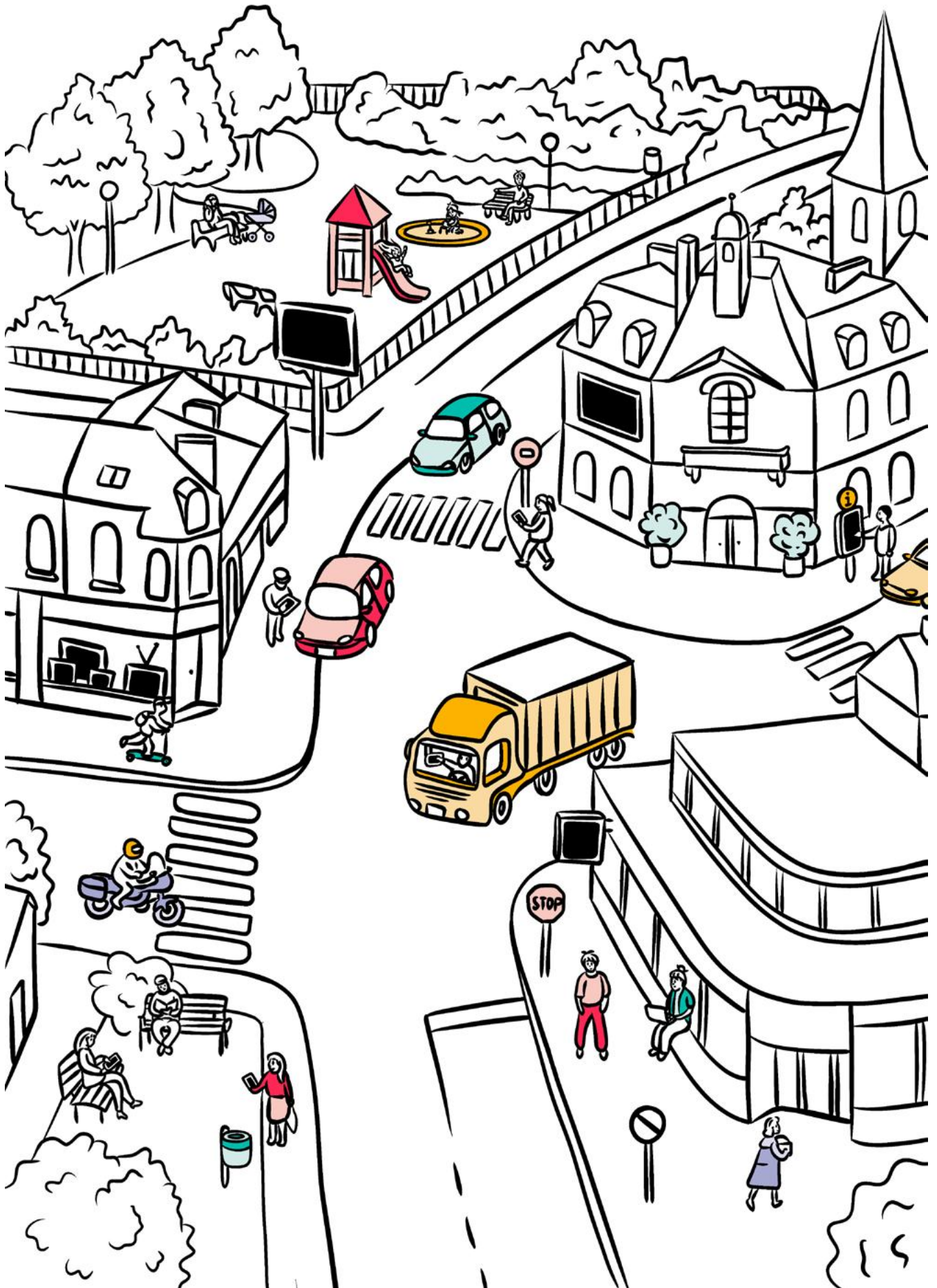


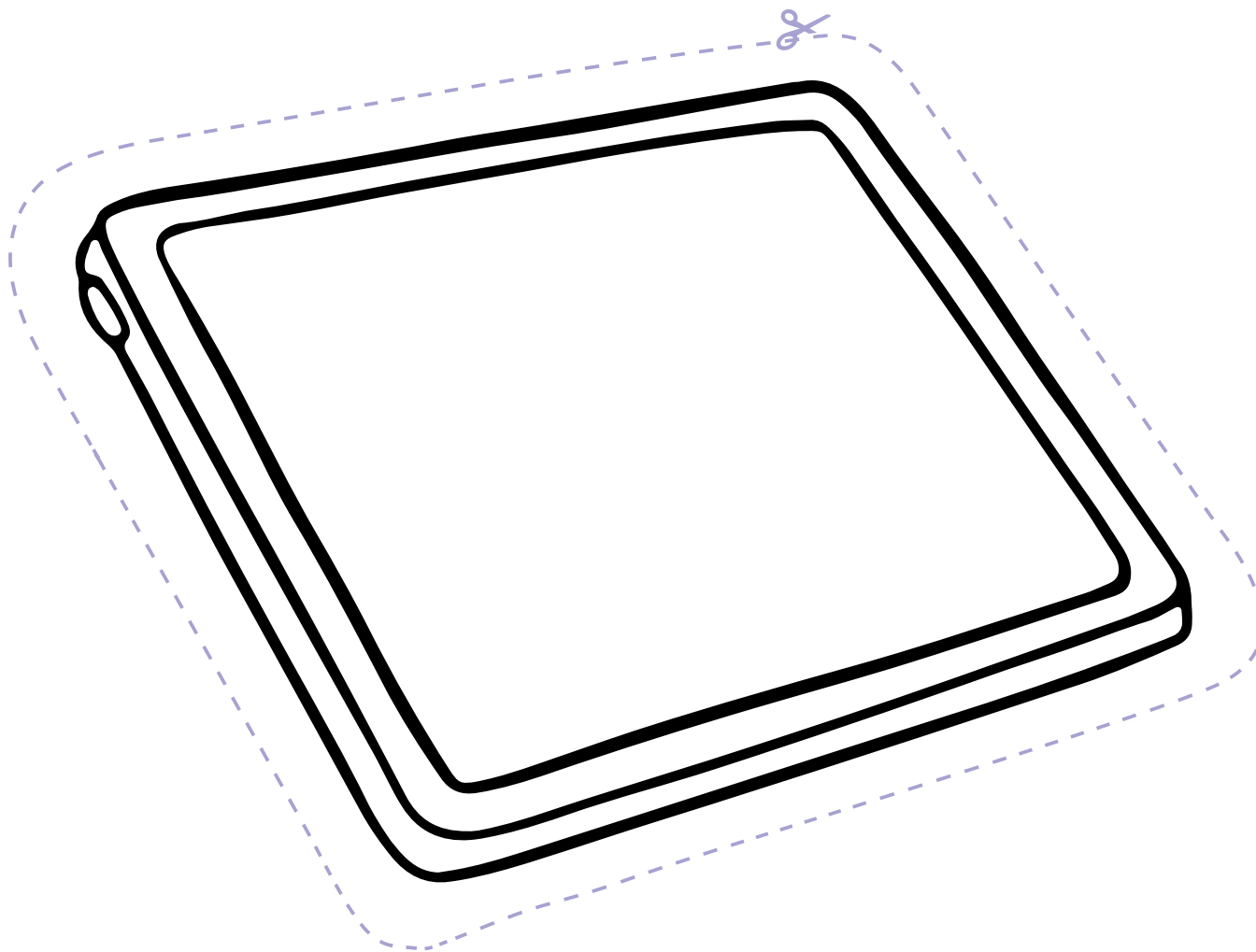
Combien d'écrans ?

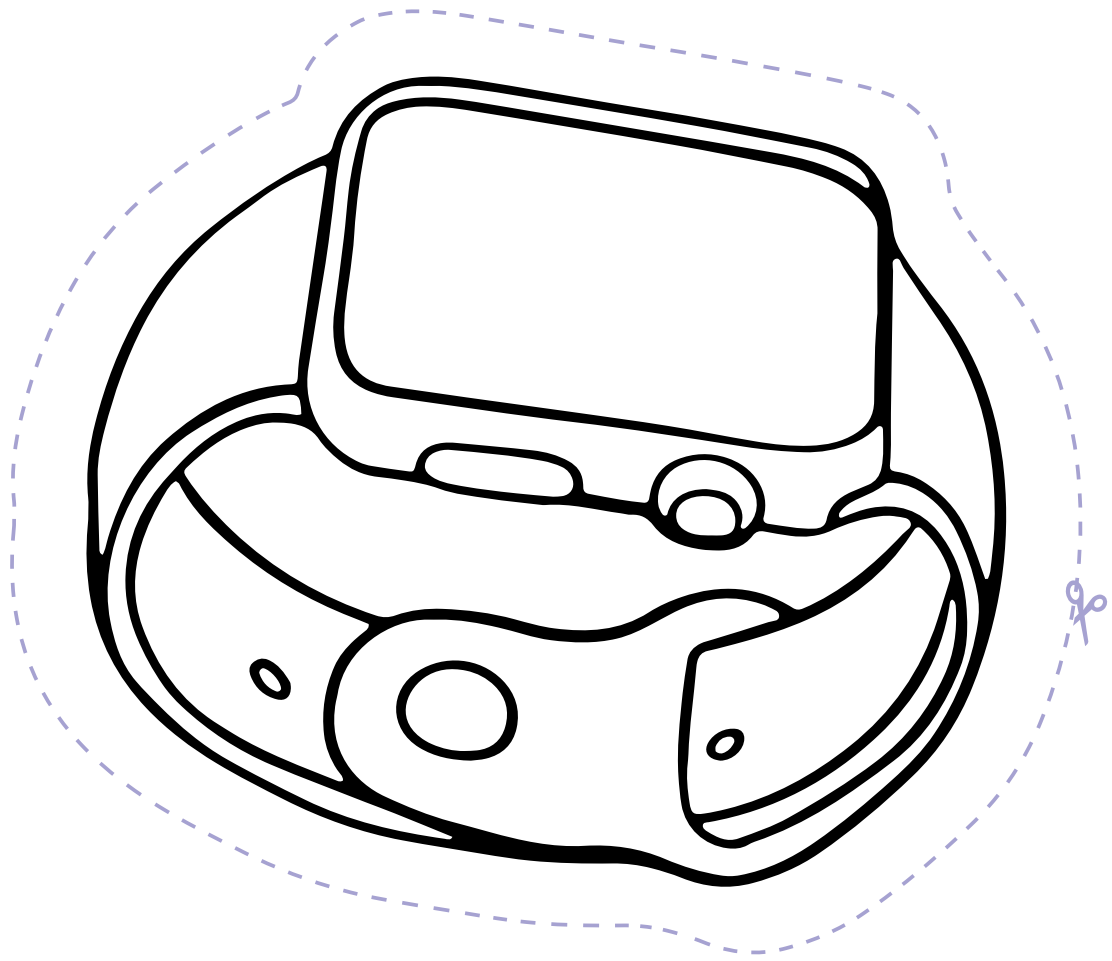


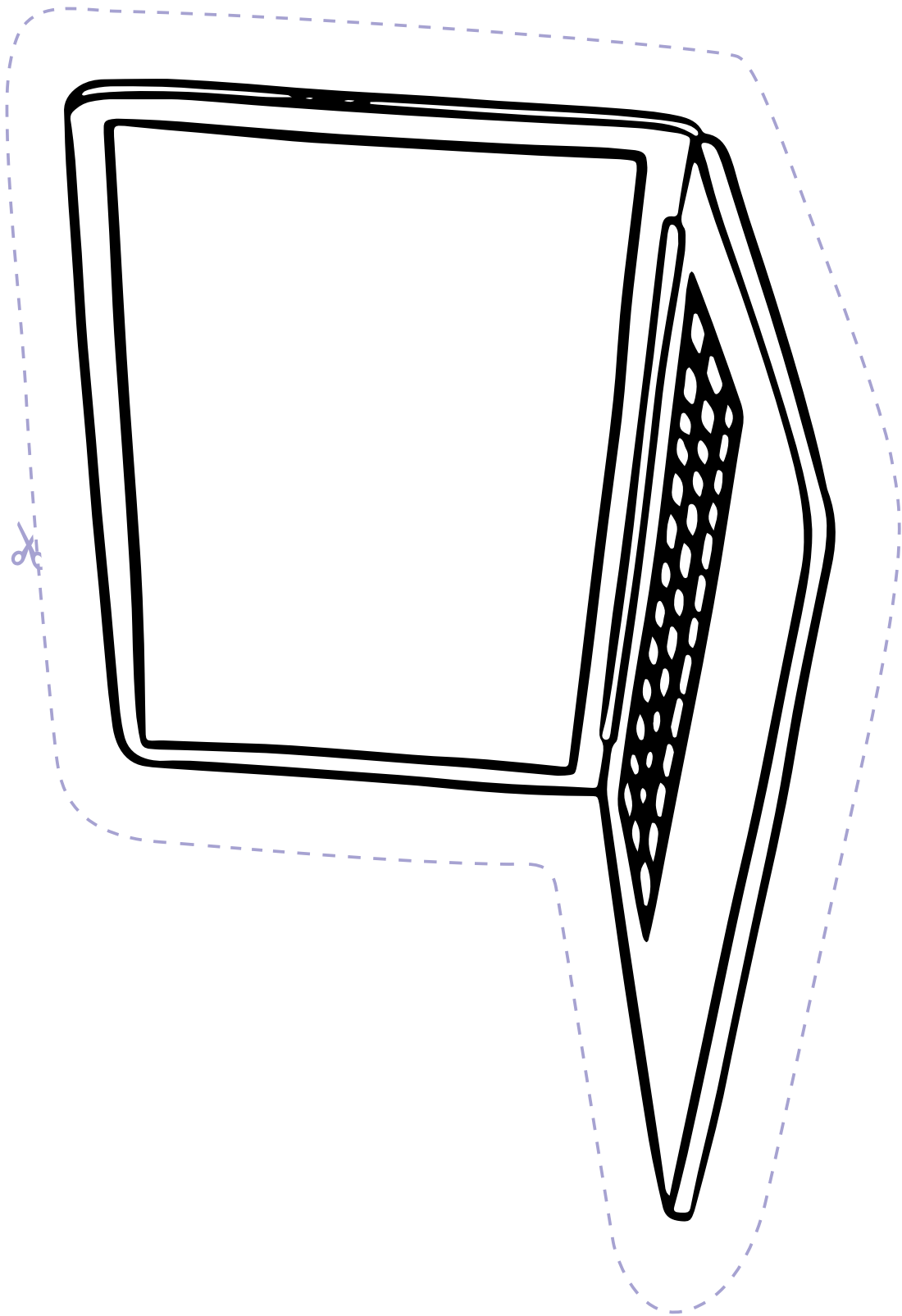
Combien d'écrans ?

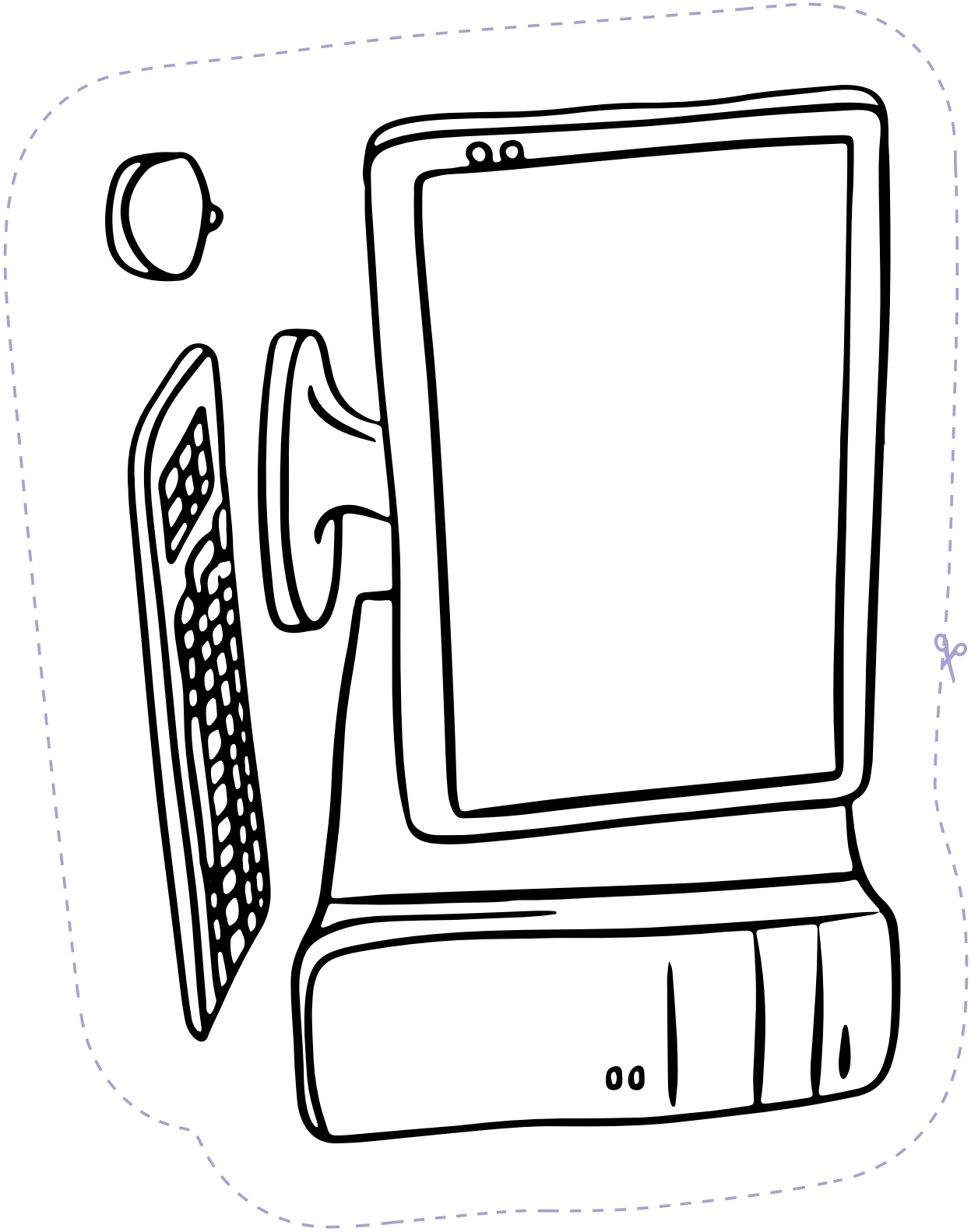


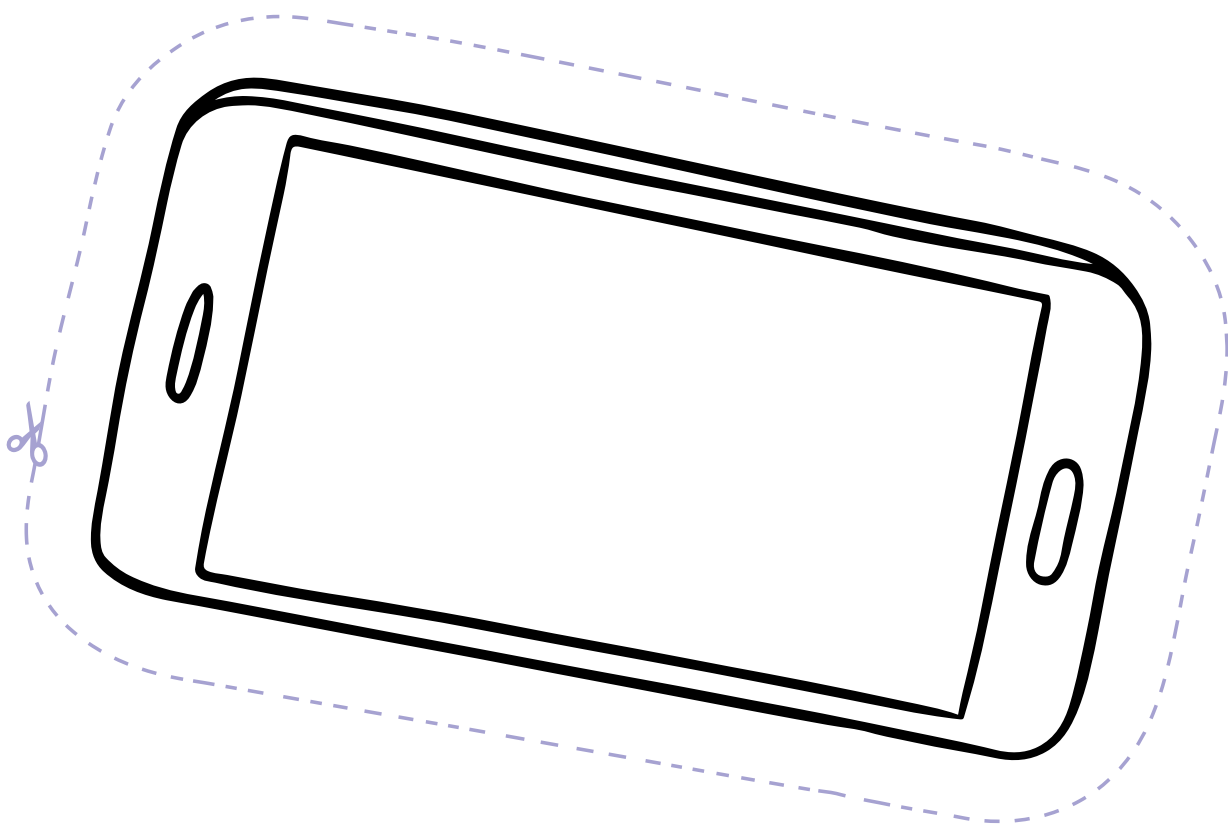


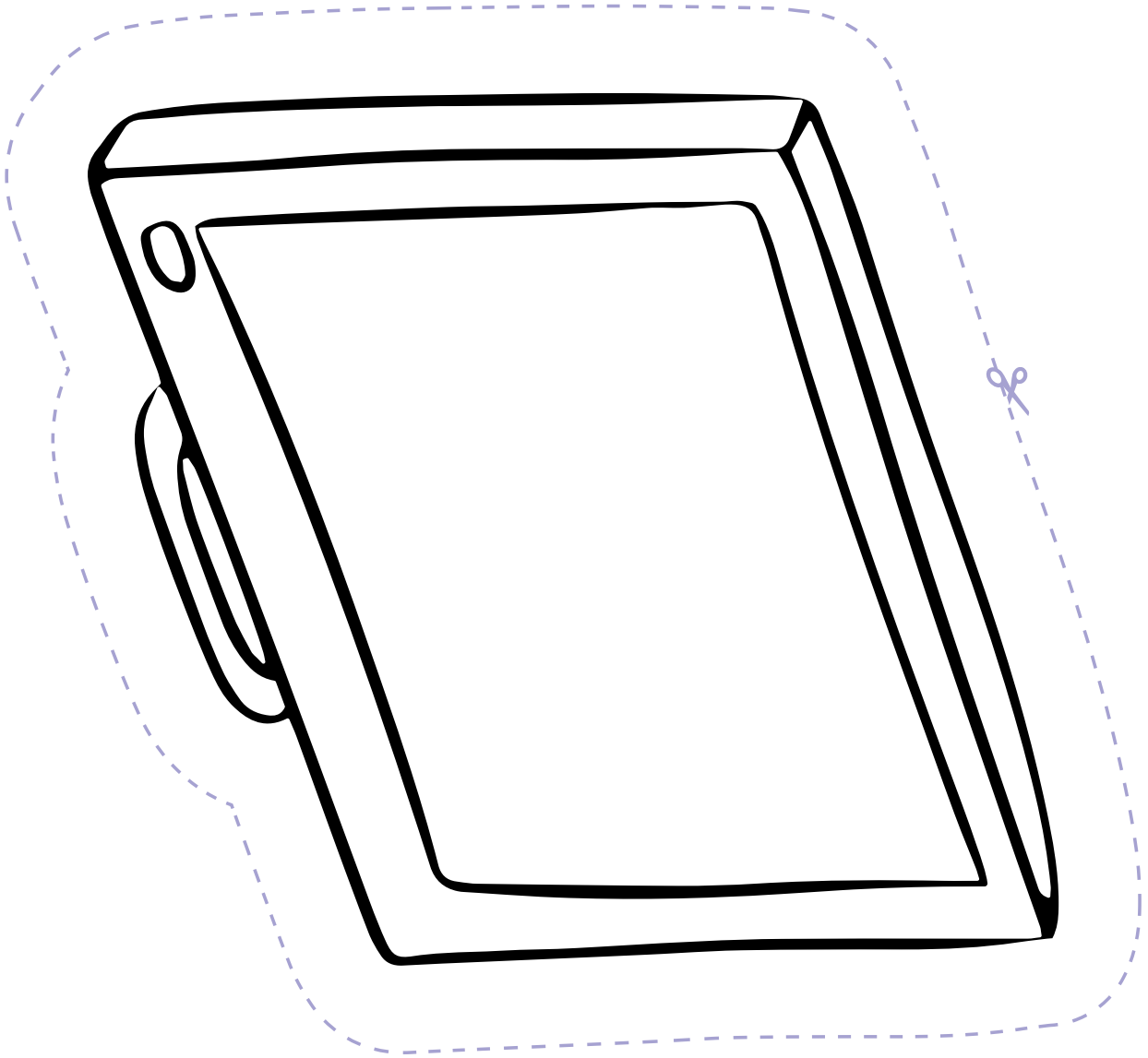












Cartes personnages

personne âgée

adulte

adulte

jeune adulte

Cartes personnages

parent 1

parent 2

enfant

adolescent

Cartes événements

chez le coiffeur

au restaurant

au parc

à l'école

Cartes événements

à la récréation

à la bibliothèque

à la poste

dans la voiture

Cartes événements

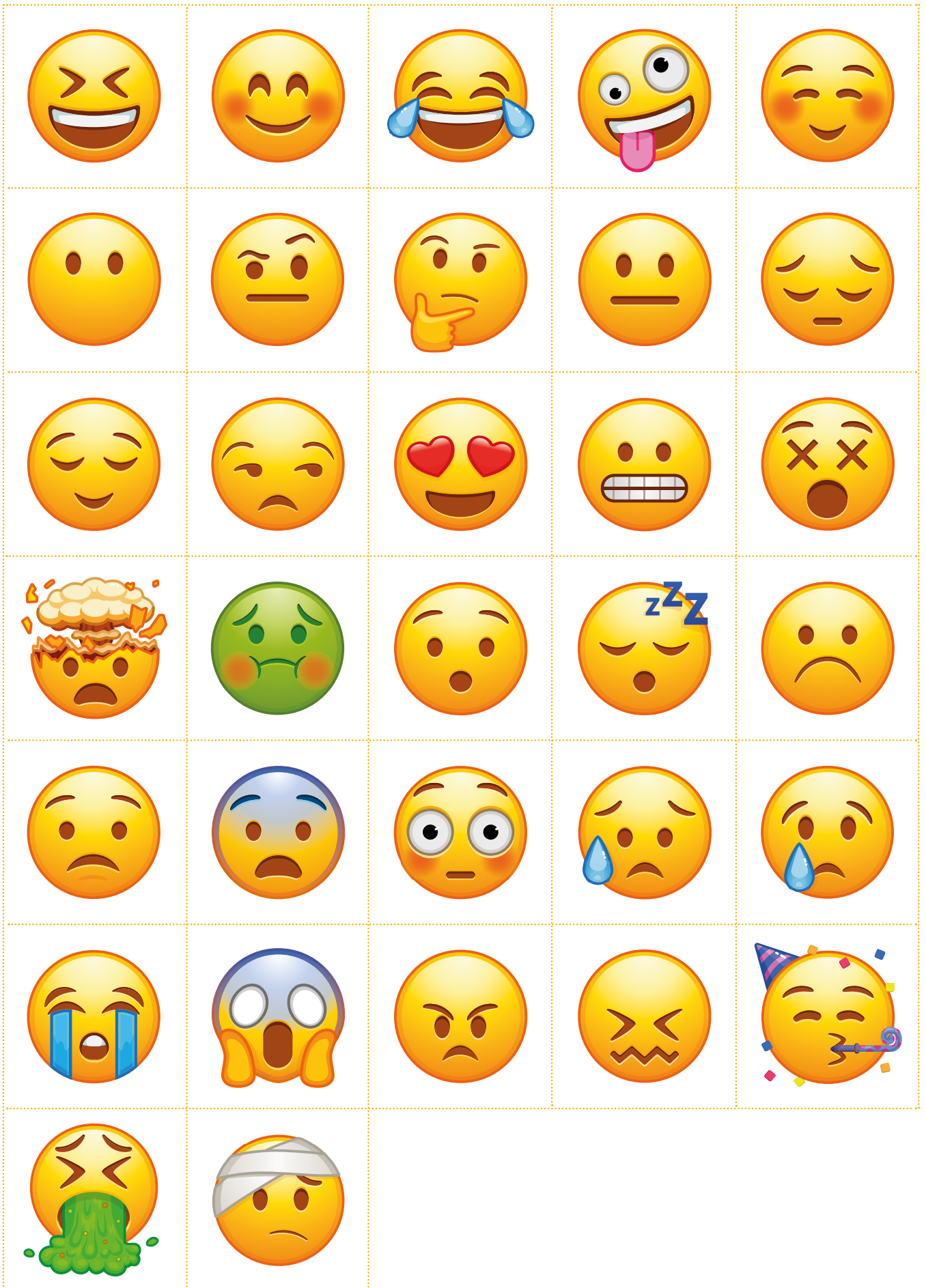
dans le train

dans la rue

à la station essence

dans le bus

Les sons sont à écouter en ligne.



Comité de rédaction

Eric Fauchère
Sophie Cottagnoud
Mireille Fournier
Vincent Ebenegger
Mariève Ballestraz Blanc

Traduction

Denise Ruffiner

Service de l'enseignement

Michel Beytrison

Graphisme

Agence BOCOM

Crédits illustration/photos

Agence BOCOM - Freepik - Shutterstock

